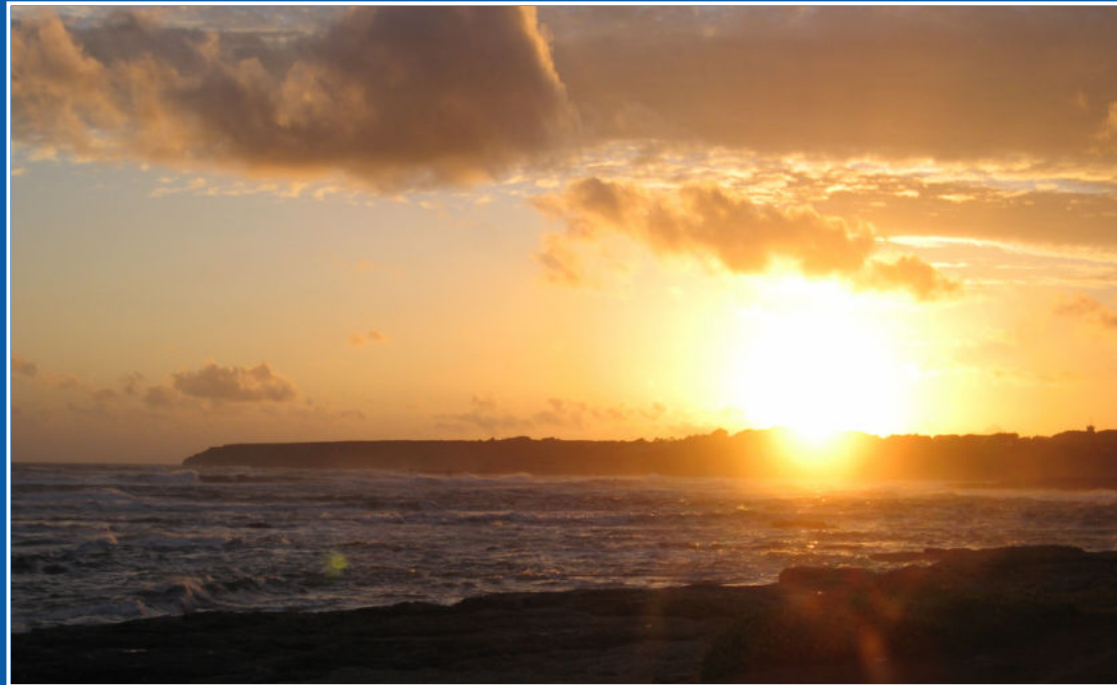


Comité de pilotage Site Natura 2000 « Ile de Groix »



Jeudi 27 septembre 2012





Introduction

Eric REGENERMEL

Président du Comité de Pilotage

Maire de Groix

Vice-Président de Lorient Agglomération

Ordre du jour

- Introduction
- Bilan d'activité 2011/2012
 - Études en cours
 - Suivis botaniques Réserve Naturelle / UBO
 - Étude sur les espaces agronaturels de l'île de Groix
 - Inventaire cartographique des habitats marins
 - Contrat Natura 2000
 - Expérimentation de pâturage
 - Étude d'incidence au titre de Natura 2000
- Prévisionnel d'activité 2013
- Questions diverses



Natura 2000 en mer

Localisation du site Natura 2000 « Ile de Groix » en Bretagne

Région littorale : Bretagne

Département littoral : Morbihan

Commune littorale : Groix

Superficies :

Superficie avant extension : 1 376 Ha
(776 Ha terrestre – 600 Ha marin)

Superficie extension : 26 909 Ha

Espace marin : 100 %

Superficie globale : 28 300 Ha

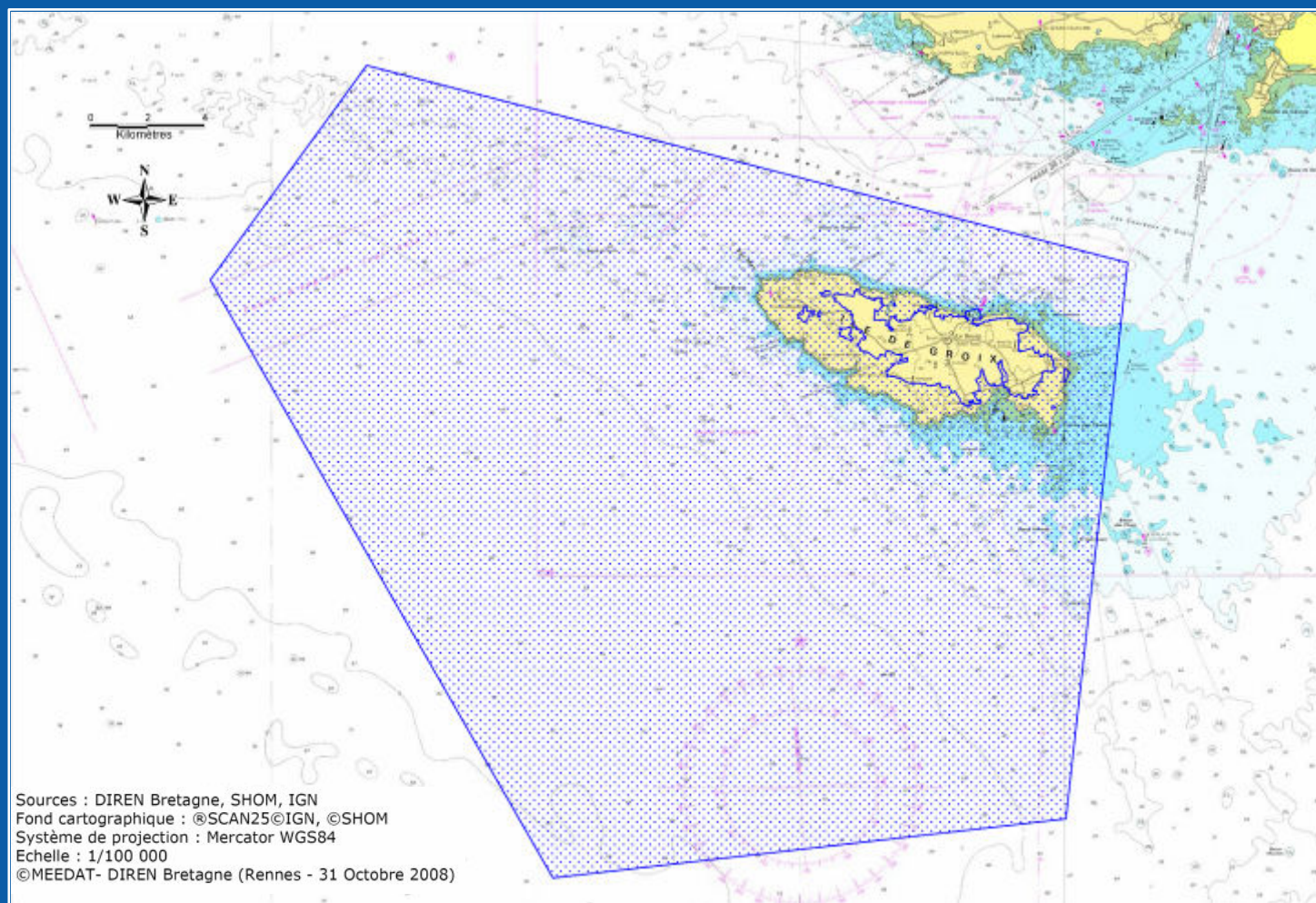
Espace marin : 97 %



Sources : DIREN Bretagne, SHOM, IGN
Fond cartographique : @SCAN25©IGN, ©SHOM
Système de projection : Mercator WGS84
Echelle : 1/100 000
©MEEDAT- DIREN Bretagne (Rennes - 31 Octobre 2008)

Natura 2000 en mer

Périmètre transmis à l'Europe après extension du site Natura 2000 en mer





Poursuite des suivis botaniques

Typhaine DELATOUCHE

Chargée de mission Natura 2000

Suivis écologiques

- Groupe de travail scientifique sur la poursuite des suivis écologiques (janvier 2012)
- Suivis botaniques menés par la Réserve Naturelle François le Bail à Groix
 - Suivis des landes primaires
 - Même protocole que les années précédentes en 2011
 - Arrêt temporaire des suivis mais conservation des repères sur site pour permettre la reconduction dans 10 ans
 - Suivis de l'efficacité de la gestion des landes de Pen Men
 - Même protocole que les années précédentes en 2011
 - Simplification du protocole en 2012
 - Suivi de l'efficacité de la limitation de la station de Griffes de Sorcière à Stang ar March
 - Même protocole que les années précédentes en 2011 et 2012
 - Suivi de l'impact du pâturage à Beg Melen
 - Inventaire des stations d'Oseille des Rochers



Suivis botaniques

Carré 11 – Trou de l'Enfer



Transect 4 – Pen Men

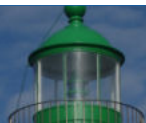




Inventaire des stations d'Oseille des Rochers

Catherine ROBERT

Réserve Naturelle de Groix



L'oseille des rochers (*Rumex rupestris*)

Répartition

Espèce **euatlantique littorale** présente uniquement dans l'Ouest de l'Europe, en France présente des la Basse-Normandie à la Gironde.
Plante inféodée aux pans de falaises maritimes suintants, généralement en fond de criques ou d'échancrures, en situation abritée



Baie de Van Hoal

Statuts de protection :

Incluse dans l'annexe I de la Convention de Berne
dans l'annexe I de la liste des espèces protégées en France
Espèce d'intérêt communautaire pour l'Europe (annexe II et IV de la directive « Habitats »).
Dans le livre rouge des espèces végétales menacées de France.



Vers Kersauce

Inventaires sur Groix

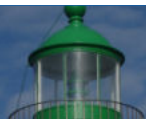
Les stations avaient été inventoriées par Frédéric Bioret en 1989 (2 stations), puis en 2003 (6 stations).

Sources

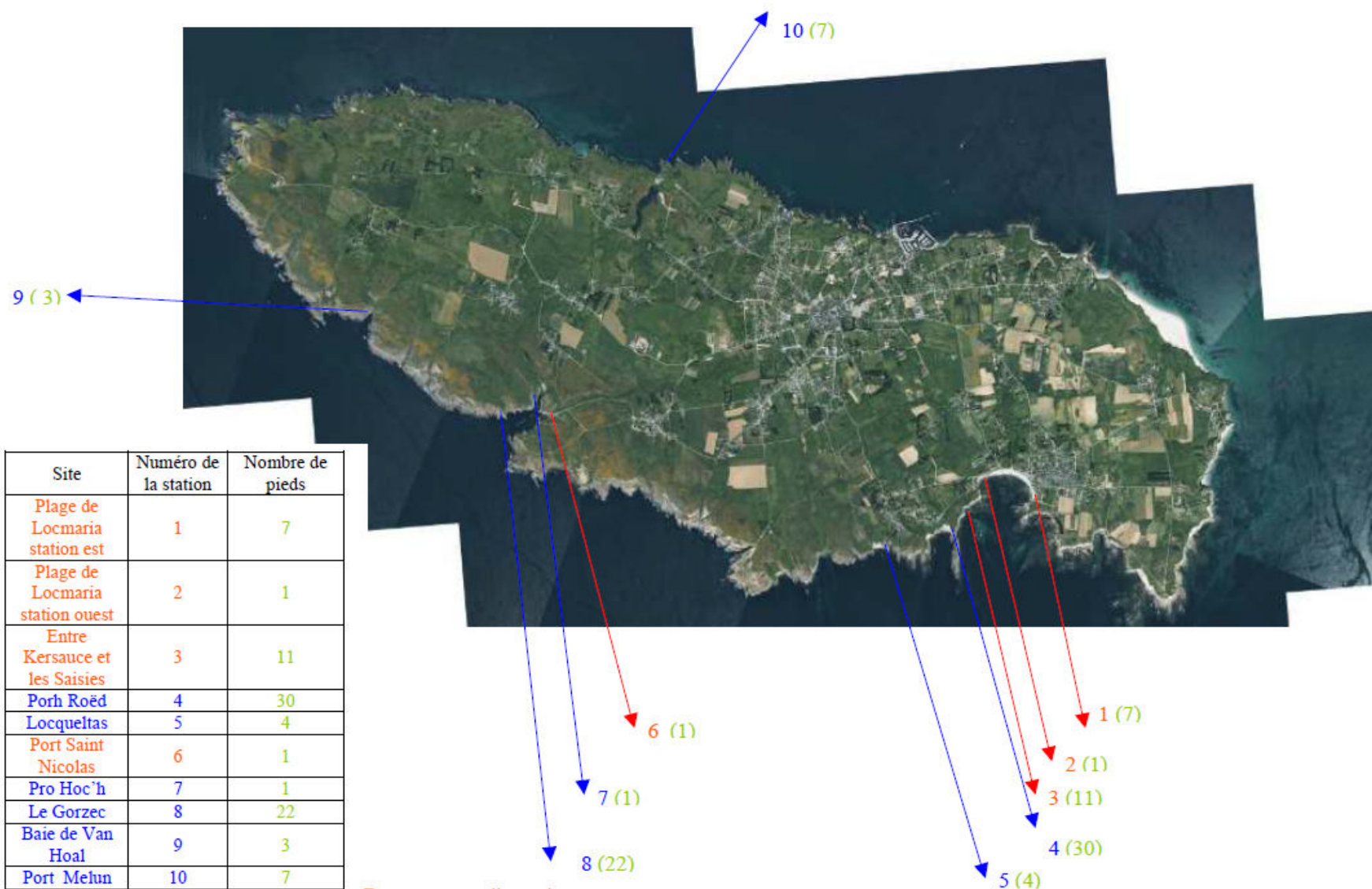
BIORET F. 1989 – Contribution à l'étude de la flore et de la végétation de quelques îles et archipels ouest et sud armoricains. Thèse de doctorat, Nantes, 480 p.
AUDREN C., BIORET F., JONIN M., LE HIR M. 2003 – Impact de la pollution sur le littoral. CROEMI 119 p.

Inventaire 2012 : ROBERT C. prospection systématique du bas des falaises de l'île avec comptage du nombre de pieds par stations et prise de photos.





Bilan 2012 de l'inventaire des stations d'oseille des rochers (*Rumex rupestris*) sur Groix



En rouge : nouvelles stations
Entre parenthèses : nombre de pieds

Suivis écologiques

- Autres suivis écologiques menés par la Réserve Naturelle François le Bail à Groix

- Suivi du Gravelot à collier interrompu
 - Suivi de la nidification



- Veille écologique
 - Mammifères marins
 - Capsules de raies
 - Oiseaux pélagiques
 - Oiseaux blessés
 - Inventaires limicoles et anatidés...



Suivis écologiques

- Reconduction en 2012 des suivis botaniques menés par l'université de Bretagne Occidentale / Géoarchitecture de Brest
 - Suivis botaniques des pelouses littorales
 - Carrés permanents et transects (Thèse F. Bioret, 1989), sur les sites de Pen Men, pointe de l'Enfer, Kerbethanie
 - Diagnostic de l'état de dégradation de la végétation de 13 sites littoraux de l'île de Groix
 - Analyse phytosociologique paysagère (inventaire semi-quantitatif des associations végétales avec leur état de dégradation ; étude diachronique : 1987, 1990, 1999, 2009)
 - Thèse J. Sawtschuk, 2010
 - Suivi des 49 carrés permanents sur 3 transects dans la zone mise en défens de la Pointe de l'Enfer
- La valorisation des résultats de ses différents suivis présentée au prochain comité de pilotage





Inventaire de la population et habitats potentiels de l'agrion de Mercure

Jordi GIBERT

Bureau d'études TBM



Etude sur les espaces agronaturels de l'île de Groix

Jordi GIBERT

Bureau d'Etudes TBM

Dans le cadre du programme LEADER du Pays de
Lorient



Inventaire cartographique des habitats marins du site Natura 2000 « Île de Groix »

Sylvain CHAUVAUD

Bureau d'Etudes TBM

Dans le cadre du marché de l'Agence des Aires
Marines protégées



Gestion des habitats

Orlane DORÉ

Chargée de mission Natura 2000

Gestion des habitats

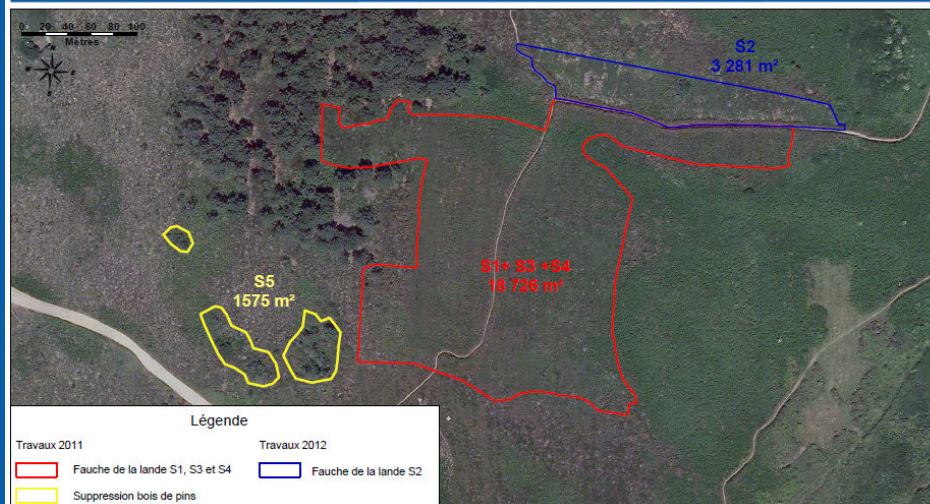
- Contrat Natura 2000 Gestion des landes à Pen Men
 - Restauration de l'habitat d'intérêt communautaire prioritaire de lande sèche à bruyère vagabonde
 - Suppression d'une partie du bois de pin (1,6m²) : réexposition aux vents et aux embruns
 - Fauche avec exportation de la lande sur presque 2ha





COMMUNE DE GROIX
Contrat Natura 2000 Pen Men
Travaux 2011 et zone à faucher en 2012

25 juillet 2012



Gestion des habitats

- Expérimentation de pâturage à Beg Melen sur 1,6 ha
 - Eco-pastoralisme pour restaurer une pelouse haute et augmenter la diversité d'espèces
 - Sauvegarde d'une race rustique : le mouton « Landes de Bretagne »
 - Insertion socio-économique et intervenants locaux pour l'ouverture des milieux



Expérience de gestion d'un espace naturel par le pâturage



Sur cette parcelle communale de trois hectares incluse dans la Réserve Naturelle, gérée par l'association Bretagne Vivante et dans un site Natura 2000, a été mise en place une expérience d'éco-pastoralisme en partenariat avec l'éleveur Jean-Baptiste HERISSE.

Les objectifs sont :

- de restaurer une pelouse haute riche en espèces.
- de participer à la sauvegarde d'une race locale et rustique, le mouton "Landes de Bretagne".

Une vingtaine de moutons, ainsi qu'une ânesse faisant office de gardienne de troupeau, vont pâturer sur ce site.

Pour leur tranquillité, tenir votre chien en laisse et ne pas nourrir les animaux. Si vous êtes témoin d'un incident, vous pouvez prévenir l'éleveur au 06 84 11 52 86.





Évaluation des incidences au titre de Natura 2000

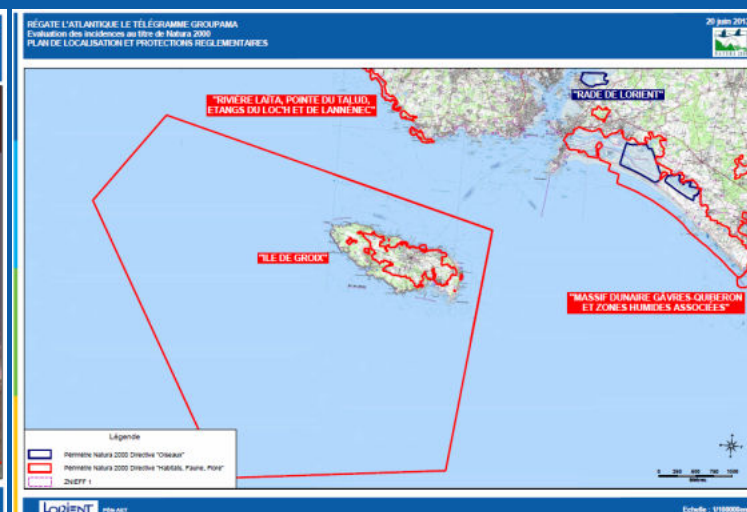
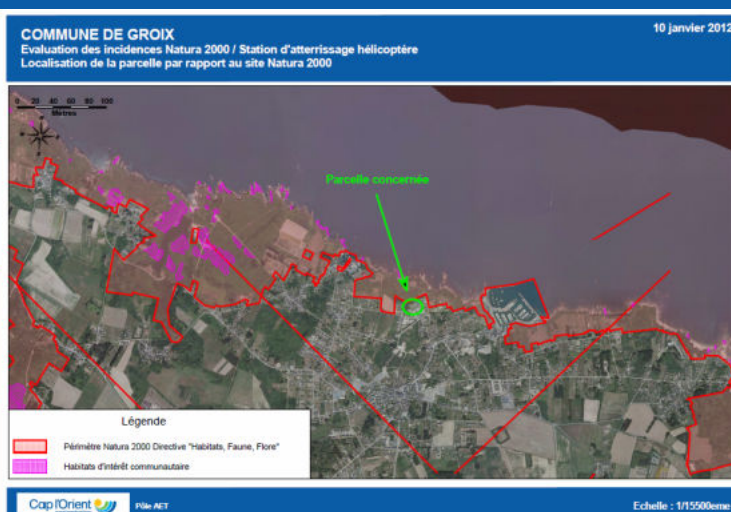
Communication

Orlane DORÉ

Chargée de mission Natura 2000

Evaluation des incidences au titre de Natura 2000

- Assistance des porteurs de projet
 - 2 manifestations sportives
 - Volvo Ocean Race, Régate Atlantique Le Télégramme Groupama
 - 5 permis d'aménager
 - Enlèvement câble sous-marin, réfection du lavoir de Fontenar, démolition de la maison de Kerbéthanie, projet d'hélicoptère, travaux sur Port Lay, projet de Parcabout.



Communication sur Natura 2000

- Mise à jour du site Internet : <http://groix.n2000.fr/accueil>
- Inventaires participatifs, expositions
 - Atlas des mammifères terrestres de Bretagne
 - Programme CapOeRa
 - Réseau-Cétacés
 - Poisson de Groix, mémoire de pêcheurs »

Site Natura 2000
Ile de Groix

Site Natura 2000
Ile de Groix

Accueil » Programme CapOeRa

Programme CapOeRa



L'APECS, l'Association Pour l'Etude et la Conservation des Sélaciens, tente de mieux connaître les raies ovipares vivant dans les eaux côtières françaises en recensant les capsules d'œufs de raies vides échouées sur le littoral. Vous pouvez contribuer à ce programme en transmettant vos découvertes.

Pour cela, aidez vous du guide pour identifier vos capsules (à télécharger [ici](#)) puis renvoyez la [fiche de données](#) ou envoyer un mail à capoera@asso-apecs.org. Vous pouvez aussi déposer votre récolte au point relais le plus proche (liste disponible sur le site de l'APECS).



Si vous envoyez vos données par courrier ou par mail, pensez à joindre des photos de vos récoltes de capsules afin que l'APECS puisse confirmer votre identification !



Pour plus d'informations sur les autres inventaires participatifs sur le site Natura 2000, cliquez [ici](#).

» [Ajouter un commentaire](#)

Accueil » Réseau-Cétacés : Dauphin solitaire et familial

Réseau-Cétacés : Dauphin solitaire et familial



L'association **Réseau-Cétacés**, qui existe depuis 1989, est dédiée à la protection des baleines et des dauphins. Elle est aujourd'hui l'une des principales sources d'informations mise à la disposition du public concernant les Cétacés. Elle assure notamment le suivi des **dauphins solitaires et familiaux** qui fréquentent le littoral atlantique et, plus particulièrement, les côtes bretonnes. Le but de ce suivi est d'essayer de mieux comprendre le "fonctionnement" des dauphins solitaires, il n'est en aucun cas de divulguer publiquement les localisations précises des dauphins.

Un dauphin est dit "solitaire et familial" lorsqu'il est **isolé** de son groupe et qu'il évolue dans un périmètre littoral plus ou moins restreint. Il peut également rechercher de façon active le **contact avec l'homme** (accompagnement des bateaux, jeux avec les baigneurs) et même avec d'autres animaux d'une espèce différente.

Si vous avez observé un dauphin solitaire et familial, n'hésitez pas à transmettre l'information par le biais de la **fiche d'observation**, disponible [ici](#). Elle est à renvoyer à sandra@reseaucetaces.org ou Réseau-Cétacés, BP 23 - 92122 Montrouge Cedex - France.

Pour plus d'informations vous pouvez également consulter la rubrique consacrée aux dauphins solitaires et familiaux sur le site www.reseaucetaces.fr ou en cliquant [ici](#).



Communication sur Natura 2000

- Mise à jour des sites Internet
 - Contrats Natura 2000
 - Objectifs, avancement des travaux, photos...
 - Réunions
 - COPIL, étude sur les espaces agronaturels de l'île de Groix...



Agissons ensemble à Groix

- Fiches actions
- Espèces invasives
- Restauration de la lande
- Préservation de la pelouse littorale
- Contrats Natura 2000
 - Comment signer un contrat
 - Contrats signés
 - Restauration des landes à Pen Men

Accueil » Agissons ensemble à Groix » Contrats Natura 2000 » Contrats signés » Restauration des landes à Pen Men

Contrat Natura 2000 pour la restauration des landes à Pen Men

Les travaux de restauration des landes sèches à bruyères vagabonde et cendrée ont débuté sur la Pointe de Pen Men

Signé en 2011 et pour une durée de 5 ans, le contrat Natura 2000 pour la gestion des landes à Pen Men a pour objectif de restaurer l'habitat d'intérêt communautaire prioritaire de lande sèche à bruyère vagabonde. Les travaux se sont échelonnés de décembre 2011 à février 2012 et se sont déroulés en deux parties.

Tout d'abord, une partie du bois de pin a été supprimé de façon à réexposer les landes aux vents et aux embruns. En effet, le bois occupait une superficie d'environ 2,2 ha, formant un écran protecteur vis à vis de la lande. L'ajonc d'Europe avait donc tendance à pousser en hauteur et à étouffer les bruyères vagabondes (*Erica vagans*) et cendrée (*Erica cinerea*).



Les travaux de fauche avec exportation de la lande ont quant à eux débuté au début du mois de janvier, afin d'empêcher la lande d'évoluer vers le fourré à ajonc d'Europe et prunellier (*Prunus spinosa*), sans intérêt du point de vue de la biodiversité. Au total, ce sont un peu plus d'1,9 ha de landes sèches qui ont été fauchés.

Carte des travaux

Étude sur les espaces agronaturels de l'île de Groix

Réunion de lancement



Mardi dernier s'est déroulée la réunion officielle de lancement de l'étude sur les espaces agronaturels de l'île de Groix, animée par Lorient Agglomération, le maître d'ouvrage, et la commune de Groix. (Article de presse [Télégramme du 17 juillet 2012](#))

Contexte

Les espaces agricoles et naturels de l'île de Groix représentent à la fois un fort enjeu patrimonial et un levier pour le développement agricole et touristique de l'île. Pour installer un aménagement équilibré du territoire rural, il faut donc prendre en compte simultanément ces deux enjeux.

Objectif

L'objectif de cette étude est de mettre en place un outil innovant d'aide à la décision pour la gestion concertée des espaces agricoles et naturels par les acteurs locaux. L'étude consistera, à partir d'un travail de relevé cartographique sur le terrain, à mettre à jour la cartographie des milieux naturels de l'île de Groix (réalisée en 2000) et à déterminer la vocation potentielle de chaque parcelle (prioritairement agricole, naturelle ou autre).

Le but étant d'assurer la restauration et la conservation du patrimoine naturel d'intérêt européen et de la biodiversité sur l'île, et d'accompagner le projet de développement agricole durable de la Commune en apportant une vision claire aux agriculteurs sur les parcelles à vocation agricole.

Relevés de terrain

C'est le bureau d'études T.B.M (Télédétection et Biologie Marine), spécialisé dans la conservation et la gestion des milieux, qui réalise l'étude. L'équipe commencera les relevés de terrain à Groix en début de semaine prochaine. Plus d'information sur le bureau d'étude sur leur site Internet <http://www.chauvaud-tbm.com/>.

Comité de pilotage

Le suivi du projet est assuré par un Comité de Pilotage devant lequel le bureau d'études devra rendre compte de son travail à chaque phase de l'étude et ajuster ses propositions en fonction des remarques des membres de ce comité. Il est composé de Lorient Agglomération, du Groupe d'Action Locale du programme LEADER du pays de Lorient, de la Commune de Groix, du Conservatoire du littoral, de la Chambre d'agriculture, de la Réserve Naturelle de Groix, de la DREAL, du Conseil Général, de représentants des chasseurs et de différents experts. Les membres du comité de pilotage Natura 2000 seront également consultés au cours de cette étude.



Île de
Groix
L'île aux grenats

Site Natura 2000 « Ile de Groix » -
Comité de pilotage 27 sept. 2012

• Articles de presse

Ile-de-Groix

Natura 2000 : des suivis botaniques plutôt encourageants

Lundi dernier, Typhaine Delatouche et Orlane Doré, chargées de mission Natura 2000 de Cap l'Orient agglomération accompagnées de scientifiques rennais et brestois étaient sur l'île, lundi, afin de prendre connaissance des suivis botaniques des espaces protégés par le dispositif. État des lieux, site par site.

Trou de l'Enfer

Surfréquentation de véhicules, piétement par les promeneurs attirés par le superbe panorama qu'offrent les falaises du sud de l'île, le Trou de l'Enfer était quelque peu victime de son succès. Afin de protéger les espèces présentes différents dispositifs avaient été mis en place. En premier lieu la pose d'une barrière et la création d'un parking puis une pose de fil de fer pour canaliser la circulation des piétons.

« Ces suivis montrent une remise en place progressive des espèces caractéristiques des pelouses depuis la mise en défens du Trou de l'Enfer en 2006. 15 à 25 % de la surface des carrés est maintenant recouverte pour un pourcentage de moins de 5 % au départ » se réjouit l'équipe de la réserve naturelle.

Stang ar Marc'h

Une main verte peu avertie avait dû trouver la verdure de ce vallon trop uniforme et décidé d'y mettre de la couleur avec des Griffes de sorcière qui se parent d'une belle couleur mauve. Belle peut-être mais très étouffante et invasive...

A tel point que la succulente a fini par régner sur les pentes escarpées. Le chantier nature avait dû y remédier à mains nues. « La banque de graines enfouies dans le sol des pelouses a permis une bonne recolonisation du site après l'arrachage des Griffes de sorcière en 2009. Cependant celles-ci repoussent et un chantier d'arrachage est à prévoir en 2012. »

Kerbéthanie - Loqueillas

La lande qui avait souffert du gros incendie de l'été 2006, entre Ker



De gauche à droite : Typhaine Delatouche et Orlane Doré, chargées de mission Natura 2000, Catherine Robert et Martin Fillan, responsable et conservateur bénévoles de la réserve, Jean-Baptiste Hérissé, éleveur et Marion Hardege Frédéric Bioret, Bernard Clément, botanistes.

Béthanie et Loqueillas, à retrouvé son état initial. « Sur ce secteur, les zones à fougère aigle ont été les premières à reverdir dès l'année suivante, leurs tiges souterraines n'ayant pas pâti de l'incendie. Une petite mousse, *Funaria hygrometrica*, s'est d'abord installée la première année sur la lande incendiée, puis un cortège d'herbacées avant de céder leur place principalement aux ajoncs, dès la troisième année ».

Pen-Men

Les suivis des pelouses et de la lande du bord de mer entre Pen Men et Port Saint-Nicolas montrent la stabilité de la végétation dans ce secteur. « Mais ce n'est pas le cas de la lande située un peu à l'intérieur des terres vers Pen Men, le vent et les embruns ne limitant plus la pousse des ajoncs, ceux-ci finissent par étouffer les bruyères ». L'abattage d'une trentaine de pins fin 2011 et

la fauche des ajoncs devrait permettre de retrouver une belle lande à

bruyères vagabonde et cendrée, biotop d'intérêt européen.

Une vingtaine de moutons pour entretenir la lande

La visite de terrain ne visait pas uniquement à dresser un bilan. Au cours d'une réunion qui, lui, faisait suite, la stratégie à adopter pour la gestion des landes et pelouses littorales a été évoquée. Typhaine Delatouche s'est notamment enquis de l'avis des botanistes présents concernant la mise à jour de la cartographie des milieux naturels de l'île. « L'affectation des terrains sera en effet ensuite déterminante quant à leur devenir, les habitats d'intérêt communautaire restant en zones naturelles et les autres parcelles devenant cultivables » explique la chargée de mission.

Les botanistes ont ensuite donné un avis favorable à l'installation d'un troupeau d'une vingtaine de moutons

« landes de Bretagne » sur trois hectares de lande à ajonc et fougère aigle situés au pied du sémaphore de Beg Melen. « Cette expérience d'éco-pastoralisme, c'est-à-dire de gestion écologique des espaces naturels par des herbivores issus de races rustiques, a été proposée par l'éleveur Jean-Baptiste Hérissé. Un suivi botanique sera mis en place afin de suivre l'évolution de la végétation et l'éventuelle augmentation de la biodiversité que ce mode de gestion devrait entraîner avant de procéder à d'autres expériences sur des milieux à valeur patrimoniale plus importante, comme les landes à bruyères ». Le but final étant de ne plus devoir faucher la lande tous les quatre à cinq ans.

Lorient agglomération. Une étude sur les espaces agronaturels

Les espaces agricoles et naturels de l'île de Groix représentent à la fois un fort enjeu patrimonial et un levier pour le développement agricole et touristique de l'île.

Une étude, animée par Lorient agglomération, va permettre de mettre en place un outil innovant d'aide à la décision pour la gestion concertée des espaces agricoles et naturels par les acteurs locaux.

« L'étude consistera, à partir d'un travail de relevé cartographique sur le terrain, à mettre à jour la cartographie des milieux naturels de l'île de Groix (réalisée en 2000) et à déterminer la vocation potentielle de chaque parcelle (prioritairement agricole, naturelle ou autre) », dit Typhaine Delatouche, chargée de mission Natura 2000 qui travaille avec les élus groisillons. L'objectif, à terme, sera d'assu-

rer la restauration et la conservation du patrimoine naturel d'intérêt européen et de la biodiversité sur l'île ainsi que d'accompagner le projet de développement agricole durable de la commune en apportant une vision claire aux agriculteurs sur les parcelles à vocation agricole.

Le bureau d'études TBM (Télédétection et biologie marine), spécialisé dans la conservation et la gestion des milieux, vient de débiter l'étude sur le terrain. Une étude financée, notamment, par le Fonds européen agricole pour le Développement rural (Feader).

> Pratique

Informations et participation à l'enquête : http://groix.n2000.fr/etude_espaces_agro_naturels



Perspectives pour l'année 2013

Typhaine DELATOUCHE

Chargée de mission Natura 2000

Perspectives 2013

Suivis écologiques et études

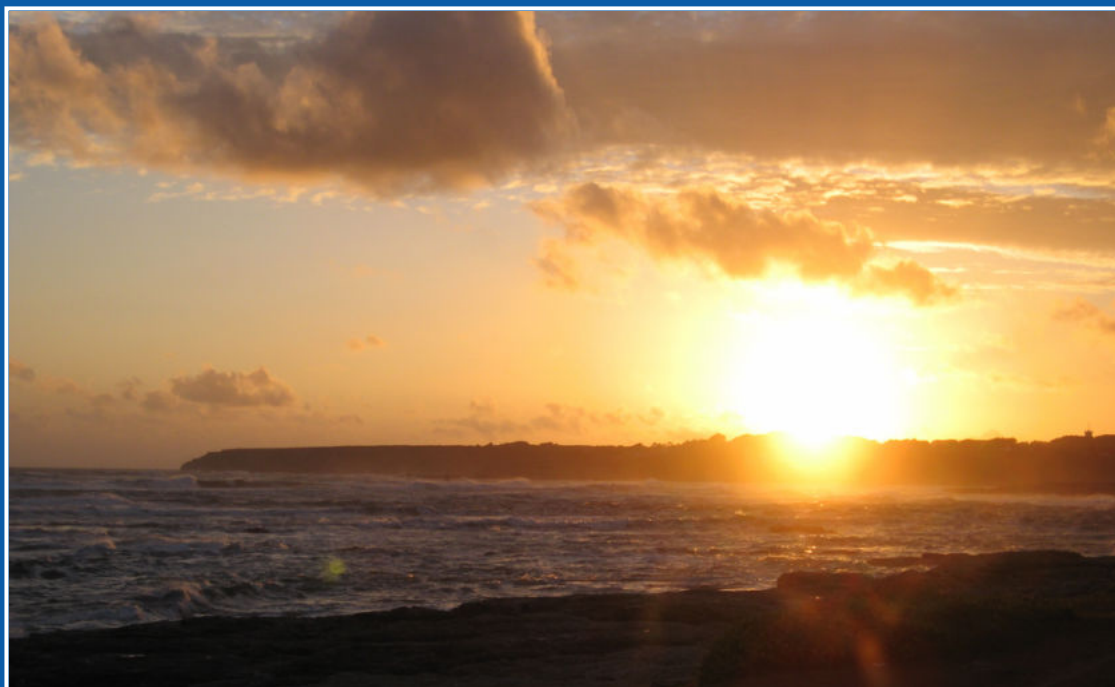
- Poursuites des suivis écologiques et de l'étude sur les espaces agnaturesls
- Valorisation des résultats des études
- Partie terrestre du DOCOB
 - Commencer l'évaluation et la mise à jour de la partie terrestre du DOCOB du site Natura 2000 « Ile de Groix » à partir de l'étude en cours sur les espaces agronaturels
- Gestion des milieux naturels et des espèces
 - Poursuite du contrat Natura 2000 sur la gestion des landes
 - Travaux de maîtrise de la fréquentation autour du phare de Pen Men
 - Contrat Natura 2000 limitation des espèces invasives
- Études d'incidences au titre de Natura 2000 : appui des porteurs de projets
- Etudes et réflexion sur la partie marine comme contribution à l'état des lieux initial



Questions diverses



Comité de pilotage Site Natura 2000 « Ile de Groix »



Jeudi 27 septembre
2012

